



sexisme

Discrimination amenant à traiter différemment et de manière inférieure une autre personne, selon son sexe.

JEU DU MEMORY

Ce jeu du Memory peut être utilisé avec des jeunes (à partir de 14 ans). Il s'inscrit dans une démarche de sensibilisation et de réflexion autour de l'égalité entre les hommes et les femmes. Il peut servir de support pédagogique aux professionnels de l'éducation ou aux familles pour aborder certaines notions, amener une réflexion ou un débat, vérifier la connaissance de certains termes, etc.

Il se joue comme suit : les cartes sont réparties face cachée sur une table, avec d'un côté les cartes notions, et de l'autre les cartes définitions. A tour de rôle, les participant.es piochent 1 carte dans chaque catégorie avec pour objectif de retrouver une paire (un terme & sa définition). Si la paire est correcte, la personne peut rejouer. Si la paire est incorrecte, les cartes sont reposées face cachée et c'est au tour de la personne suivante. Les cartes sont à imprimer en recto-verso.

La plupart des notions abordées font référence à des réalités qui peuvent être dures ou incomprises. C'est pourquoi, il est important de garantir un espace de parole propice au respect, à la confidentialité, et de privilégier les petits groupes. Si vous le jugez nécessaire, la non-mixité du groupe peut également être pratiquée afin que filles et garçons puissent s'exprimer plus facilement. Vous pouvez également choisir les cartes à mettre en jeu ou non.

Afin de vous accompagner dans ce jeu, vous trouverez des précisions sur les termes mentionnés avec des pistes de réflexion, des chiffres, etc.



manspreading



mansplaining



charge mentale



**charge
émotionnelle**



sexisme



machisme



misogynie



viol

⇒ *Suzette* ⇒
DÉCOLLE *les* ÉTIQUETTES

⇒ *Suzette* ⇒
DÉCOLLE *les* ÉTIQUETTES

⇒ *Suzette* ⇒
DÉCOLLE *les* ÉTIQUETTES

⇒ *Suzette* ⇒
DÉCOLLE *les* ÉTIQUETTES

⇒ *Suzette* ⇒
DÉCOLLE *les* ÉTIQUETTES

⇒ *Suzette* ⇒
DÉCOLLE *les* ÉTIQUETTES

⇒ *Suzette* ⇒
DÉCOLLE *les* ÉTIQUETTES

⇒ *Suzette* ⇒
DÉCOLLE *les* ÉTIQUETTES



garçon manqué



grossophobie



virilité



drague



#MeToo



parité (en
politique)



privilèges



slutshaming

⇒ *Suzette* ⇒
DÉCOLLE *les* ÉTIQUETTES

⇒ *Suzette* ⇒
DÉCOLLE *les* ÉTIQUETTES

⇒ *Suzette* ⇒
DÉCOLLE *les* ÉTIQUETTES

⇒ *Suzette* ⇒
DÉCOLLE *les* ÉTIQUETTES

⇒ *Suzette* ⇒
DÉCOLLE *les* ÉTIQUETTES

⇒ *Suzette* ⇒
DÉCOLLE *les* ÉTIQUETTES

⇒ *Suzette* ⇒
DÉCOLLE *les* ÉTIQUETTES

⇒ *Suzette* ⇒
DÉCOLLE *les* ÉTIQUETTES



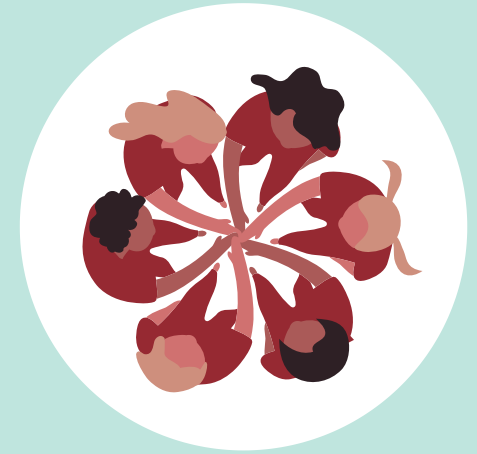
agression
sexuelle



harcèlement
sexuel



harcèlement
de rue



sororité



patriarcat



consentement
sexuel



genre



féminisme

⇒ Suzette ⇒
DÉCOLLE les ÉTIQUETTES

⇒ Suzette ⇒
DÉCOLLE les ÉTIQUETTES

⇒ Suzette ⇒
DÉCOLLE les ÉTIQUETTES

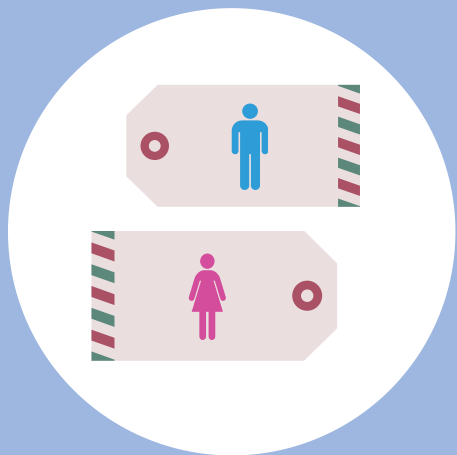
⇒ Suzette ⇒
DÉCOLLE les ÉTIQUETTES

⇒ Suzette ⇒
DÉCOLLE les ÉTIQUETTES

⇒ Suzette ⇒
DÉCOLLE les ÉTIQUETTES

⇒ Suzette ⇒
DÉCOLLE les ÉTIQUETTES

⇒ Suzette ⇒
DÉCOLLE les ÉTIQUETTES



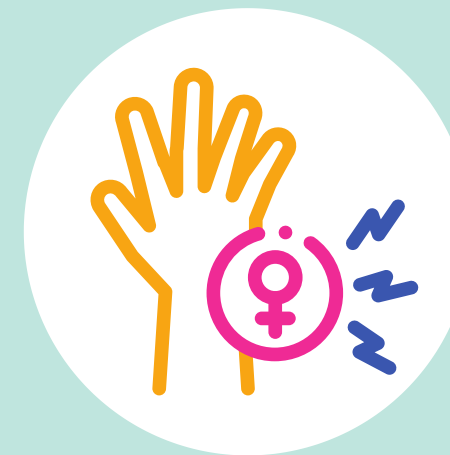
stéréotypes
de genre



Invisibilisation



culture
du viol



violences
sexuelles



précarité
menstruelle



féminicide



violences
conjugales



manterrupting

⇒ Suzette ⇒
DÉCOLLE les ÉTIQUETTES

⇒ Suzette ⇒
DÉCOLLE les ÉTIQUETTES

⇒ Suzette ⇒
DÉCOLLE les ÉTIQUETTES

⇒ Suzette ⇒
DÉCOLLE les ÉTIQUETTES

⇒ Suzette ⇒
DÉCOLLE les ÉTIQUETTES

⇒ Suzette ⇒
DÉCOLLE les ÉTIQUETTES

⇒ Suzette ⇒
DÉCOLLE les ÉTIQUETTES

⇒ Suzette ⇒
DÉCOLLE les ÉTIQUETTES

Lorsqu'un homme s'assoit en écartant les cuisses/jambes (dans les transports en commun, une salle d'attente ou tout autre espace partagé) et occupe ainsi plus que la largeur du siège qui lui est attribué. A l'inverse, les femmes ont tendance à croiser les jambes.

Lorsqu'un homme s'adresse à une femme pour lui expliquer des choses, en supposant d'emblée qu'elle ne le sait, se positionnant alors comme détenteur du savoir et en empruntant un ton parfois condescendant.

Lorsqu'une personne pense à toute l'organisation et la gestion du foyer : les courses, les tâches ménagères, les rdvs médicaux, les activités des enfants, etc. Cette charge, invisible, incombe le plus souvent aux femmes dans les couples hétérosexuels.

Lorsqu'une personne pense au bien-être et au plaisir des autres. Il peut s'agir par exemple de penser à offrir des cadeaux, à réaliser de petites attentions, à recueillir les émotions, à accueillir des invités, etc. Cette charge, invisible, incombe le plus souvent aux femmes dans les couples hétérosexuels.

Discrimination amenant à traiter différemment et de manière inférieure une autre personne, selon son sexe.

Ensemble de comportements et de propos mettant en avant une virilité exacerbée chez un homme afin de faire valoir sa supériorité sur les femmes.

Mépris et/ou hostilité pratiqués envers les femmes, en raison de leur sexe biologique.

Crime sexuel dont l'acte de pénétration effectué par une partie du corps (sexe, doigt) ou par un objet dans l'un des orifices du corps d'autrui (bouche, vagin, anus) est commis dans la surprise, la menace, la violence, la contrainte, ou sans consentement.

⇒ Suzette ⇒
DÉCOLLE les ÉTIQUETTES

⇒ Suzette ⇒
DÉCOLLE les ÉTIQUETTES

⇒ Suzette ⇒
DÉCOLLE les ÉTIQUETTES

⇒ Suzette ⇒
DÉCOLLE les ÉTIQUETTES

⇒ Suzette ⇒
DÉCOLLE les ÉTIQUETTES

⇒ Suzette ⇒
DÉCOLLE les ÉTIQUETTES

⇒ Suzette ⇒
DÉCOLLE les ÉTIQUETTES

⇒ Suzette ⇒
DÉCOLLE les ÉTIQUETTES

Expression parfois utilisée lorsqu'une fille adopte des comportements, des attitudes, ou des goûts considérés habituellement comme masculins. L'expression équivalente pour les garçons adoptant des comportements considérés comme féminins n'existe pas.

Discrimination à l'égard des personnes en surpoids, grosses ou obèses, en raison du fait qu'elles ne correspondent pas aux standards de beauté, de minceur, ou encore de musculature.

Ce terme désigne, au sens biologique, l'ensemble des caractéristiques physiques des hommes, et au sens figuré, la puissance sexuelle qui en découle et les comportements ou attitudes qui y sont associés.

Cela désigne une manière d'aborder une personne en lui faisant clairement comprendre que l'on est attiré.e par elle, dans un rapport de domination. A l'inverse, la séduction consiste à se rapprocher d'une personne de manière plus subtile, en s'intéressant à l'autre, en jouant un jeu à deux.

Mouvement de dénonciation de faits de harcèlement sexuel, d'agressions sexuelles ou de viols, massivement relayé sur les réseaux sociaux et à échelle internationale en 2017, des suites de l'affaire Weinstein.

Principe visant à réduire les disparités entre hommes et femmes en politique, en permettant par exemple une égale représentation des sexes sur les listes électorales, et en favorisant l'accès des femmes aux fonctions d'élues. Pour autant, elles restent encore exclues des fonctions à haute responsabilité.

Avantages attribués à un groupe d'individus. Ces avantages peuvent s'observer dans les faits, bien que cela aille à l'encontre de l'égalité de droit. Dans notre société, ces privilèges concernent notamment les personnes blanches, hétérosexuelles, et/ou de sexe masculin. Ces personnes auront par exemple plus de facilité pour trouver un emploi, un logement, se sentir en sécurité dans la rue, etc.

Ce terme fait référence aux propos ou comportements agressifs qui stigmatisent ou culpabilisent des femmes dont l'attitude ou l'apparence physique seraient jugées trop provocantes ou ouvertement sexuelles.

⇒ Suzette ⇒
DÉCOLLE les ÉTIQUETTES

⇒ Suzette ⇒
DÉCOLLE les ÉTIQUETTES

⇒ Suzette ⇒
DÉCOLLE les ÉTIQUETTES

⇒ Suzette ⇒
DÉCOLLE les ÉTIQUETTES

⇒ Suzette ⇒
DÉCOLLE les ÉTIQUETTES

⇒ Suzette ⇒
DÉCOLLE les ÉTIQUETTES

⇒ Suzette ⇒
DÉCOLLE les ÉTIQUETTES

⇒ Suzette ⇒
DÉCOLLE les ÉTIQUETTES

Délit sexuel sans pénétration commis sur le corps d'autrui (au niveau des fesses, de la poitrine, de la bouche, de l'entre-cuisses, ou du sexe) dans la menace, la surprise, la contrainte, ou la violence, sans consentement.

Exemples : une main aux fesses, un baiser forcé

Lorsqu'une personne subit de façon répétée (au moins 2 fois) des propos ou des comportements à connotation sexiste ou sexuelle, et se sent alors dégradée, humiliée, intimidée ou offensée.

Lorsqu'une personne est interpellée dans la rue par une autre personne dont les propos ou comportements la font se sentir mal à l'aise, en insécurité, menacée, intimidée.

Liens d'entraide, de solidarité entre les femmes. Ce terme est l'équivalent de "fraternité" pour les hommes.

Fonctionnement d'une société dont les pouvoirs principaux (politique, justice, armée, économie, religion) sont majoritairement occupés et représentés par des hommes.

Conscience et lucidité d'une personne lui permettant d'exprimer son accord, son refus ou sa révocation, tout au long d'une relation sexuelle et pour chaque acte effectué.

Concept sociologique désignant ce que l'on attend d'une fille / d'une femme, d'un garçon / d'un homme, dans la société dans laquelle on évolue. On parle aussi de sexe social, par opposition au sexe biologique.

Mouvement qui revendique l'égalité de traitement entre les femmes et les hommes dans la société, en démontrant les mécanismes de domination des femmes (au travail, à la maison, en politique, dans les médias, dans la santé et le rapport au corps, etc.) et se battant pour les droits des femmes.

⇒ Suzette ⇒
DÉCOLLE les ÉTIQUETTES

⇒ Suzette ⇒
DÉCOLLE les ÉTIQUETTES

⇒ Suzette ⇒
DÉCOLLE les ÉTIQUETTES

⇒ Suzette ⇒
DÉCOLLE les ÉTIQUETTES

⇒ Suzette ⇒
DÉCOLLE les ÉTIQUETTES

⇒ Suzette ⇒
DÉCOLLE les ÉTIQUETTES

⇒ Suzette ⇒
DÉCOLLE les ÉTIQUETTES

⇒ Suzette ⇒
DÉCOLLE les ÉTIQUETTES

Ce sont des clichés, des idées toutes faites, des étiquettes, que l'on colle aux hommes et aux femmes.

Le fait que le travail, les contributions, les pensées, les actions, les paroles, ou encore les vécus des femmes soient systématiquement occultés, passés sous silence, ou peu relayés.

Concept sociologique désignant un environnement social dans lequel les violences sexuelles sont minimisées, banalisées, voire acceptées ou encouragées.

Ensemble des actes sexuels, ou à connotation sexuelle, commis dans la violence, la surprise, la contrainte, la menace, sans consentement. Ces actes portent atteinte aux droits fondamentaux d'autrui. Ces violences ont principalement lieu dans le cercle proche (famille, amis, couple, travail) et les femmes sont majoritairement concernées.

Difficulté d'accès des femmes étant réglées aux protections périodiques par pauvreté.

Meurtre d'une femme en raison de sa condition même d'être femme, dans l'objectif d'asseoir une domination.

Elles s'exercent au sein du couple de manière progressive, et se traduisent par des agressions psychologiques (humiliation, isolement, insultes), physiques (coups, blessures), sexuelles (viols conjugaux), ou encore économiques (dépendance financière). La relation est asymétrique : l'un prend l'ascendant sur l'autre en exerçant une domination, une emprise.

Lorsqu'un homme a tendance à couper régulièrement la parole des femmes lors de discussions ou de débats, en raison de leur genre.

⇒ Suzette ⇒
DÉCOLLE les ÉTIQUETTES

⇒ Suzette ⇒
DÉCOLLE les ÉTIQUETTES

⇒ Suzette ⇒
DÉCOLLE les ÉTIQUETTES

⇒ Suzette ⇒
DÉCOLLE les ÉTIQUETTES

⇒ Suzette ⇒
DÉCOLLE les ÉTIQUETTES

⇒ Suzette ⇒
DÉCOLLE les ÉTIQUETTES

⇒ Suzette ⇒
DÉCOLLE les ÉTIQUETTES

⇒ Suzette ⇒
DÉCOLLE les ÉTIQUETTES

JEU DU MEMORY

Des précisions vous sont apportées ici afin de vous accompagner dans l'animation de ce jeu.

GENRE

- Définition : Concept sociologique désignant ce que l'on attend d'une fille / d'une femme, d'un garçon / d'un homme, dans la société dans laquelle on évolue. On parle aussi de sexe social, par opposition au sexe biologique.
- Débat : que pensez-vous d'une fille agressive ? que pensez-vous d'un garçon qui pleure ?

STÉRÉOTYPES DE GENRE

- Définition : Ce sont des clichés, des idées toutes faites, des étiquettes, que l'on colle aux hommes et aux femmes.
- Citer des exemples de stéréotypes de genre en lien avec l'apparence physique (ex : les filles prennent davantage soin d'elles que les garçons), avec les compétences (ex : les garçons sont plus doués en maths et les filles en français), avec la parentalité (ex : les femmes sont plus douées pour s'occuper des enfants que les hommes), avec les métiers (ex : il existe des métiers pour les femmes et d'autres pour les hommes), avec les activités physiques (ex : le rugby n'est pas un sport de fille), avec les activités de loisirs (ex : le piano n'est pas un instrument de garçon), etc.

JEU DU MEMORY

CHARGE MENTALE

- Définition : Lorsqu'une personne pense à toute l'organisation et la gestion du foyer : les courses, les tâches ménagères, les rdvs médicaux, les activités des enfants, etc. Cette charge, invisible, incombe le plus souvent aux femmes dans les couples hétérosexuels.
- Observation : A partir d'un exemple de couple hétérosexuel vivant ensemble que vous connaissez, essayez de déterminer dans la majorité des cas qui : fait les courses, fait la cuisine, passe l'aspirateur, fait la vaisselle, s'occupe du linge, descend les poubelles, gère les devoirs des enfants, suit les relations avec l'école (rdv, mots, ...), gère les rdv médicaux des enfants, emmène les enfants à leurs activités, etc.

CHARGE ÉMOTIONNELLE

- Définition : Lorsqu'une personne pense au bien-être et au plaisir des autres. Il peut s'agir par exemple de penser à offrir des cadeaux, à réaliser de petites attentions, à recueillir les émotions, à accueillir des invités, etc. Cette charge, invisible, incombe le plus souvent aux femmes dans les couples hétérosexuels.
- Observation : A partir d'un exemple de couple hétérosexuel vivant ensemble que vous connaissez, essayez de déterminer dans la majorité des cas qui : imprime des photos souvenirs, réfléchit aux cadeaux à faire, achète les cadeaux, console ou reconforte un enfant, écoute les plaintes d'un enfant, glisse un petit mot doux, prépare des petites surprises, etc.

JEU DU MEMORY

INVISIBILISATION

- Définition : Le fait que le travail, les contributions, les pensées, les actions, les paroles, ou encore les vécus des femmes soient systématiquement occultés, passés sous silence, ou peu relayés.
- Observation : combien de femmes ayant contribué à des avancées historiques, sociales, scientifiques, technologiques, politiques êtes-vous capables de citer ? combien d'hommes dans les mêmes catégories ?
- Chiffres : en France, seulement 2% des rues portent le nom d'une femme.

PRÉCARITÉ MENSTRUELLE

- Définition : Difficulté d'accès des femmes étant réglées aux protections périodiques par pauvreté.
- Good news : l'Ecosse est le premier pays au monde à rendre l'accès aux protections périodiques totalement gratuit depuis novembre 2020.
- C'est quoi la taxe tampon ? C'est celle qui s'applique sur le prix des protections périodiques sous la forme d'une TVA. Bien qu'il s'agisse un produit de première nécessité, les tampons sont parfois plus taxés que les autres produits de première nécessité. En France, cette taxe est passée de 21% à 5,5% en 2015 afin de réduire le coût et de limiter des situations complexes en terme d'hygiène pour les femmes ayant moins de moyens.

JEU DU MEMORY

PARITÉ (en politique)

- Définition : Principe visant à réduire les disparités entre hommes et femmes en politique, en permettant par exemple une égale représentation des sexes sur les listes électorales, et en favorisant l'accès des femmes aux fonctions d'élues. Pour autant, elles restent encore exclues des fonctions à haute responsabilité.
- Cadre légal : le principe de parité est inscrit dans la Constitution Française en 1999. En 2000 apparaît la première loi favorisant l'égal accès des hommes et des femmes aux mandats électoraux et aux fonctions électives. Chaque liste électorale doit donc être constituée à 50% d'hommes et 50% de femmes, sous peine d'amende.
- Chiffres : en France actuellement, les femmes représentent 40% des conseillers municipaux, 48% des conseillers régionaux et territoriaux, 50% des conseillers départementaux et 31% des conseillers communautaires. Elles restent très minoritaires à la tête des mairies (17%), des régions (16%) ou des départements (9%) (source : Haut Conseil à l'Égalité).
- Jeu : combien de cheffes d'Etat ou de gouvernement connaissez-vous ?

PRIVILEGES

- Définition : Avantages attribués à un groupe d'individus. Ces avantages peuvent s'observer dans les faits, bien que cela aille à l'encontre de l'égalité de droit. Dans notre société, ces privilèges concernent notamment les personnes blanches, hétérosexuelles, de sexe masculin. Ces personnes auront par exemple plus de facilité pour trouver un emploi, un logement, se sentir en sécurité dans la rue, etc.
- Faire le tour des privilèges de chacun.e : "parce que je suis un homme, je suis moins exposé aux violences sexuelles que les femmes", "parce que je suis hétérosexuel, je peux facilement tenir la main d'une personne sans craindre le regard des autres", "parce que je suis blanc.he, je suis moins exposé.e aux contrôles d'identité", etc.

JEU DU MEMORY

GROSSOPHOBIE

- Définition : Discrimination à l'égard des personnes en surpoids, grosses ou obèses, en raison du fait qu'elles ne correspondent pas aux standards de beauté, de minceur, ou encore de musculature.
- Discussion : quels sont les stéréotypes que l'on colle aux personnes en surpoids, grosses, ou obèses ? Est-ce que ces stéréotypes varient selon si ces personnes sont des hommes ou des femmes ? Comment cette discrimination se manifeste-t-elle ?

GARÇON MANQUÉ

- Définition : Expression parfois utilisée lorsqu'une fille adopte des comportements, des attitudes, ou des goûts considérés habituellement comme masculins. L'expression équivalente pour les garçons adoptant des comportements considérés comme féminins n'existe pas.
- Citez des exemples dans lesquels une fille pourrait être traitée de "garçon manqué" (s'habiller ample, avoir les cheveux courts, jouer au foot, être vulgaire, etc.).
- Cette expression est extrêmement liée aux stéréotypes de genre et à la hiérarchisation faite entre les hommes et les femmes : elle remet en cause la "féminité" d'une fille en l'associant au groupe garçon auquel elle aurait échappé ("manqué"). Pour autant, il est plus facile pour une fille d'avoir des centres d'intérêts considérés comme masculins car ces derniers sont socialement plus valorisés.
- Discussion : Lorsqu'un garçon adopte des comportements ou a des centres d'intérêts considérés comme féminins, comment est-il traité ? Il est souvent "rabaissé au rang d'homosexuel" par des insultes ou des propos tels que "tapette", "mauviette", "pédale", "fillette", "goûts de meuf", etc. Un garçon qui s'intéresse à "des choses de filles" est donc déclassé, il perd en masculinité, en virilité, car tout ce qui est considéré comme féminin est moins bien valorisé que ce qui est considéré comme masculin.

JEU DU MEMORY

#METOO

- Définition : Mouvement de dénonciation de faits de harcèlement sexuel, d'agressions sexuelles ou de viols, massivement relayé sur les réseaux sociaux et à échelle internationale en 2017, des suites de l'affaire Weinstein.
- Ce mouvement a mis en lumière, à échelle internationale, l'ampleur des violences sexistes et sexuelles envers les femmes, et ce, dans toutes les différentes sphères de la société : à la maison, au travail, à l'école, en politique, dans le milieu du cinéma, du sport, de la musique, des médias, etc. Il a contribué à une libération de la parole des femmes, qui continue encore aujourd'hui.

SLUTSHAMING

- Définition : Ce terme fait référence aux propos ou comportements agressifs qui stigmatisent ou culpabilisent des femmes dont l'attitude ou l'apparence physique seraient jugées trop provocantes ou ouvertement sexuelles.
- Matière à réflexion : une femme ayant de nombreux partenaires sexuels pourra être insultée/jugée/critiquée là où un homme sera considéré comme un tombeur ; les vêtements d'une femme (jupe, décolleté, épaules dénudées) servent de prétexte à insulter, en faisant notamment référence à la sexualité ("pute", "chaudasse", "salope", etc) ; une fille sexuellement active aura moins bonne réputation qu'un garçon sexuellement actif ; une bretelle de soutien-gorge peut choquer là où un caleçon qui dépasse laisse indifférent ; etc.

JEU DU MEMORY

DRAGUE

- Définition : Cela désigne une manière d'aborder une personne en lui faisant clairement comprendre que l'on est attiré.e par elle, dans un rapport de domination. A l'inverse, la séduction consiste à se rapprocher d'une personne de manière plus subtile, en s'intéressant à l'autre, en jouant un jeu à deux.
- Exemple : Un homme regarde avec insistance une femme, puis l'accoste en lui demandant directement son nom, son numéro. La femme, gênée, lui fait comprendre qu'elle n'est pas intéressée. L'homme devient insistant en poursuivant la discussion, reposant les mêmes questions. La femme, se sentant insécurisée, s'en va. L'homme monte dans les tours jusqu'à l'insulter.
- Exemple de séduction : Deux personnes se regardent mutuellement de loin, un peu gênés. Puis ces deux personnes commencent à se sourire mutuellement. L'une d'entre elles décide de faire le premier pas en allant aborder l'autre. Une discussion démarre et le feeling passe bien.

VIRILITÉ

- Définition : Ce terme désigne, au sens biologique, l'ensemble des caractéristiques physiques des hommes, et au sens figuré, la puissance sexuelle qui en découle et les comportements ou attitudes qui y sont associés.
- Certains stéréotypes encouragent la virilité : "un homme doit être fort", "un homme ne pleure pas", "serre les dents", "la douleur c'est dans la tête", "t'es pas une tapette", etc.
- Comment se représente-t-on un homme que l'on qualifierait de viril (sur le plan physique, comportemental, sexuel) ? (musclé, grand, voix grave, sportif, confiant, imposant, bonne réputation, leader, bon coup au lit, ayant de nombreuses conquêtes sexuelles, etc). Les hommes subissent ces normes de virilité et quand ils n'y répondent pas, ils peuvent être moqués, rabaissés, insultés, agressés, considérés homosexuels, etc.

JEU DU MEMORY

MANSPREADING

- Définition : lorsqu'un homme s'assoit en écartant les cuisses/jambes (dans les transports en commun, salles d'attente ou tout autre espace partagé), occupant ainsi plus de la largeur du siège qui lui est attribué sans tenir compte des autres usagers. A l'inverse, les femmes ont tendance à croiser les jambes.
- Observation : Ce type de comportement est symbolique de la place qu'occupent les hommes et les femmes dans l'espace public, et de la place qu'ils ou elles s'autorisent à prendre au détriment des autres : des femmes éduquées à prendre le moins de place possible, à rester discrète, polie, et à penser aux autres ; et des hommes invités à prendre des positions dominantes.

MANSPLAINING

- Définition : lorsqu'un homme s'adresse à une femme pour lui expliquer des choses en supposant d'emblée qu'elle ne les sait pas, se positionnant alors comme détenteur du savoir, et en employant un ton parfois condescendant.

MANINTERRUPTING

- Définition : Lorsqu'un homme a tendance à couper régulièrement la parole des femmes lors de discussions ou de débats, en raison de leur genre.
- Observation : cette pratique est très répandue, aussi bien en politique, que dans les médias, en famille ou dans le milieu professionnel.
- Situation : lors du grand débat entre D.Trump et H.Clinton, en octobre 2016, D.Trump a coupé la parole d'H.Clinton au moins une fois par minute lors des 20 premières minutes.

>>> Ces trois termes renvoient à des situations de sexisme ou de machisme intériorisé.

JEU DU MEMORY

SEXISME

- Définition : discrimination visant à traiter différemment et de manière inférieure une personne, selon son sexe.
- Exemples de propos sexistes : une fille doit soigner son apparence physique, il y a une meilleure ambiance entre les garçons, les filles n'ont pas le sens de l'orientation, les garçons sont plus agressifs, etc.
- Situation : malgré ses diplômes, ses expériences et compétences, un éducateur de jeunes enfants peine à trouver du travail. Il observe que les éducatrices trouvent plus facilement. Sur quels stéréotypes se base ce type de discrimination ?
- Débat : selon un sondage d'OpinionWay de 2019, 92% des jeunes estiment que le sexisme est un problème dans notre société. Qu'en pensez-vous ? En quoi est-ce un problème ?
- Chiffres : En 2019, parmi toutes les infractions sexistes enregistrées, 89% des plaintes ont été déposées par des femmes, et 96% des auteurs sont des hommes (Haut Conseil à l'égalité, 2019).

MACHISME

- Définition : ensemble de propos et de comportements mettant en avant une virilité exacerbée d'un homme afin de faire valoir sa supériorité sur les femmes.
- Exemple : une femme observe que son supérieur hiérarchique dénigre son travail en la considérant comme une subalterne à qui il demande d'apporter des cafés, commente ses tenues, et refuse toute demande de promotion ou nouvelle responsabilité.
- Débat : c'est quoi la virilité ? Par quoi peut se traduire une virilité exacerbée ? (un homme qui cultive une certaine puissance physique, psychologique ou sexuelle)

JEU DU MEMORY

MISOGYNIE

- Définition : mépris et/ou hostilité pratiqués envers les femmes en raison de leur sexe biologique.
- Exemple : en 1980, Marguerite Yourcenar est la première femme à intégrer l'Académie Française et de nombreux académiciens s'y opposent comme Jean Guiton qui dira que Marguerite Yourcenar « est une femme et qu'en tant que femme elle a autre chose à faire que de siéger parmi quarante hommes », ou Claude Levi-Strauss qui dira « nous étions une tribu et nous étions menacés de disparaître en accueillant une femme parmi nous ».
- Exemple : en juillet 2012, Cécile Duflot (alors ministre du logement et de l'égalité des territoires) est fortement huée par les hommes au moment de prendre la parole à l'Assemblée Nationale, en raison de sa tenue vestimentaire (une robe).

SORORITÉ

- Définition : Liens d'entraide, de solidarité entre les femmes. Ce terme est l'équivalent de "fraternité" pour les hommes.
- Faire preuve de sororité c'est... arrêter de critiquer le physique des femmes (dans la rue, dans les médias, dans ses proches, au travail, etc), douter du mérite ou de la légitimité d'une promotion professionnelle, accueillir et soutenir les femmes se confiant sur des faits de violences sexistes ou sexuelles sans les remettre en cause ou rejeter la faute sur elles, arrêter de se considérer comme des rivales ou des ennemies, etc.

JEU DU MEMORY

PATRIARCAT

- Définition : Fonctionnement d'une société dont les pouvoirs principaux (politique, justice, armée, économie, religion) sont majoritairement occupés et représentés par des hommes.
- Combien de femmes et d'hommes politiques ayant occupé le poste de chef.fe d'Etat ou de gouvernement peut-on citer ? Combien de chef.fes d'entreprises ? Combien de représentant.es de la religion ?

FÉMINISME

- Définition : Mouvement qui revendique l'égalité de traitement entre les femmes et les hommes dans la société, en démontrant les mécanismes de domination des femmes (au travail, à la maison, en politique, dans les médias, dans la santé et le rapport au corps, etc.) et se battant pour les droits des femmes.
- Citer des exemples d'inégalités entre hommes et femmes rencontrées dans les secteurs suivants : au travail (ex : plafond de verre, inégalités salariales, femmes plus sujettes au travail partiel et précaire), à la maison (ex : répartition des tâches domestiques, gestion des enfants), en politique (ex : inégale répartition des postes notamment à échelle locale, très faible pourcentage de chef.fes d'Etat à échelle internationale), dans les médias (ex : peu d'expertes invitées sur les plateaux, sexualisation du corps des femmes dans les publicités, stéréotypes véhiculés), dans la santé (précarité menstruelle, inégal accès aux soins), dans le rapport au corps (ex : phénomène de la femme objet, les femmes sont davantage exposées aux violences sexuelles, culte de la beauté et de la minceur), etc.

JEU DU MEMORY

CONSENTEMENT SEXUEL

- Définition : Conscience et lucidité d'une personne lui permettant d'exprimer son accord, son refus ou sa révocation, tout au long d'une relation sexuelle et pour chaque acte effectué.
- Réflexion : le consentement peut s'exprimer par de manière verbale ou non verbale.
- Situations dans lesquelles le consentement n'est pas respecté : Céder à un rapport sexuel sous la pression de son ou sa partenaire (cela concerne environ 9 femmes sur 10) / Avoir un rapport sexuel avec une personne alors qu'elle dort / Imposer un rapport sexuel sans contraception / Continuer un rapport sexuel alors qu'une personne demande que ça cesse (cela concerne environ 1 femme sur 4) / Continuer un rapport sexuel alors que l'autre pleure / Continuer un rapport sexuel alors qu'il provoque de la douleur / Avoir des rapports sexuels même si on en n'a pas envie (cela concerne environ 7 femmes sur 10) (Chiffres de Nous Toutes, enquête 2020 sur le consentement dans les rapports sexuels).
- Outil : la roue du consentement est un très bon outil pour comprendre la complexité de cette notion.

AGRESSION SEXUELLE :

- Définition : délit sexuel sans pénétration commis sur le corps d'autrui (au niveau des fesses, de la poitrine, de la bouche, de l'entre-cuisses, ou du sexe) dans la menace, la surprise, la contrainte, ou la violence, sans consentement.
- Reconnaître une situation d'agression sexuelle : dans un bar, un inconnu met une main aux fesses d'une femme qui passe (OUI) / lors d'un tête à tête au restaurant, un couple se caresse les mains (NON) / lors d'une soirée, un garçon attrape par surprise le visage d'une fille pour l'embrasser puis s'en va (OUI).

JEU DU MEMORY

HARCÈLEMENT SEXUEL

- Définition : lorsqu'une personne subit de façon répétée (au moins 2 fois) des propos ou des comportements à connotation sexiste ou sexuelle, et se sent alors dégradée, humiliée, intimidée ou offensée.
- Exemple : Il y a 2 semaines, son manager l'appelle "ma jolie". Mardi dernier, il lui fait une "blague" avec clin d'œil en lui disant qu'elle est chaude. Et aujourd'hui : "Cette jupe te met bien en valeur !".
- Chiffres : en France, 1 femme sur 3 a déjà été confrontée à une situation de harcèlement sexuel sur son lieu de travail (Enquête IFOP, 2018).
- Réflexion : quelles peuvent être les conséquences du harcèlement sexuel ? (confiance en soi, estime de soi, performance et bien-être au travail, sentiment de honte et de culpabilité, se sentir comme une "proie", etc.)

HARCÈLEMENT DE RUE

- Définition : lorsqu'une personne est interpellée dans la rue par une autre personne dont les propos ou comportements la font se sentir mal à l'aise, en insécurité, menacée, intimidée.
- Exemples : interpellations dans la rue (à caractère sexiste ou sexuel), commenter le physique de manière audible, demander le numéro, suivre, imposer une conversation, drague lourde, etc.
- Chiffres : 99% des filles de 14 à 24 ans ont été confrontées à une situation de harcèlement dans l'espace public (Les Glorieuses, 2019)

JEU DU MEMORY

VIOL

- Définition : Crime sexuel dont l'acte de pénétration effectué par une partie du corps (sexe, doigt) ou par un objet dans l'un des orifices du corps d'autrui (bouche, vagin, anus) est commis dans la surprise, la menace, la violence, la contrainte, ou sans consentement.
- Chiffres : en France, chaque année, environ 93 000 femmes sont victimes de viol ou tentatives de viol. Dans 9 cas sur 10, elles connaissent leur agresseur. Seulement 9% d'entre elles portent plainte et parmi ces plaintes, 1 sur 10 aboutit à une condamnation (Nous Toutes).
- Réflexion : quels sont les freins rencontrés par les femmes pour en parler ou porter plainte ? (peur de dénoncer une personne que l'on connaît et de faire éclater un réseau amical/familial/professionnel, peur de ne pas être crue, honte, culpabilité, manque de formation de la police et de la justice, etc).

CULTURE DU VIOL

- Définition : Concept sociologique désignant un environnement social dans lequel les violences sexuelles sont minimisées, banalisées, voire acceptées ou encouragées.
- Exemples : faire peser la responsabilité sur la victime (tenue vestimentaire, attitude ou comportement, usage d'alcool ou de drogue), véhiculer l'idée que les hommes ont plus de besoins sexuels, véhiculer l'idée qu'un non peut cacher un oui, véhiculer l'idée que les viols sont commis par des inconnus dans les lieux glauques, que les femmes sont flattées d'être sifflée dans la rue, etc.

JEU DU MEMORY

VIOLENCES SEXUELLES

- Définition : Ensemble des actes sexuels, ou à connotation sexuelle, commis dans la violence, la surprise, la contrainte, la menace, sans consentement. Ces actes portent atteinte aux droits fondamentaux d'autrui. Ces violences ont principalement lieu dans le cercle proche (famille, amis, couple, travail) et les femmes sont majoritairement concernées.
- Exemples de violences sexuelles : agression sexuelle, harcèlement sexuel, viol, mutilations génitales, mariage forcé, viol conjugal, rapport sexuel non protégé imposé.

VIOLENCES CONJUGALES

- Définition : Elles s'exercent au sein du couple de manière progressive, et se traduisent par des agressions psychologiques (humiliation, isolement, insultes), physiques (coups, blessures), sexuelles (viols conjugaux), ou encore économiques (dépendance financière). La relation est asymétrique : l'un prend l'ascendant sur l'autre en exerçant une domination, une emprise.

FÉMINICIDE

- Définition : Meurtre d'une femme en raison de sa condition même d'être femme, dans l'objectif d'asseoir une domination.
- Chiffres : en 2019, en France, 152 femmes ont été tuées par leur conjoint ou ex-conjoint. 30% des auteurs avaient déjà été condamnés pour des faits de violence. 29% des plaintes ne sont pas transmises au procureur par la police. 80% des plaintes déposées sont classées sans suite. (Nous Toutes)